

LA TRACTION UNIVERSELLE Section AFC

"L'Alsace du Nord - Le Conservatoire des Transports"

le Dimanche 15 Mai 2022



Il est 8H40 quand les premières Traction arrivent à la gare de HAGUENAU pour un départ prévu à 9H00 en direction de la visite du « CONSERVATOIRE DES TRANSPORTS » à WISSEMBOURG.

Nous devons être 29 avec 11 Traction et une 2CV SPOT à participer à cette sortie en Alsace du Nord.

Nous serons finalement 28 (dont 4 enfants) avec 9 Traction, la 2CV SPOT, la DYANE d'EDDY et la PORSCHE 944 d'ISABELLE et DIDIER acceptée malgré que ce soit une propulsion (attention aux glissades dans les cols !).



A 9H00, comme prévu, nous prenons la route pour les environs 31 kilomètres qui nous séparent du « CONSERVATOIRE DES TRANSPORTS » (Association des « AUTOCARS ANCIENS DE FRANCE ») à WISSEMBOURG.

Les premiers kilomètres de sortie de la ville de HAGUENAU se font à faible allure pour garder groupée notre colonne longue de près de 200 mètres. Nous augmentons ensuite notre vitesse afin d'être dans les temps à notre rendez-vous pour la visite guidée.

A l'arrivée, toutes les autos sont là. Celles de queue ont réussi à suivre le convoi, même la PORSCHE est présente pour notre entrée sur le parking du « CONSERVATOIRE DES TRANSPORTS » !





Le temps de garer les autos, de se dégourdir un peu les jambes et d'échanger quelques breffes impressions et nous retrouvons JEAN-MICHEL, membre de l'Association, qui est prêt pour une visite qui devrait durer quelques deux heures et demi.

JEAN-MICHEL nous accueille sur le parking par une présentation des origines du « CONSERVATOIRE DES TRANSPORTS », de son fonctionnement, de ses activités et aussi de quelques anecdotes en bonus.

Créée en Février 2007 par quelques passionnés d'autocars et d'autocars anciens, l'Association des « AUTOCARS ANCIENS DE FRANCE » présente des véhicules qui témoignent d'un passé industriel riche en innovations et en mises au point, au service de la locomotion et du transport de demain.

Elle s'efforce de trouver, pour les sauver de la destruction, des autocars ou autobus anciens. Elle les restaure et les conserve malgré des coûts de pièces élevés souvent réalisées unitairement, de façon artisanale tout en demandant des savoirs faire très spécifiques. Du fait de la dimension de ces véhicules, de grandes surfaces de stockage sont nécessaires.



L'Association est composée de membres bénévoles qui sont surtout des conducteurs de cars, des mécaniciens et des carrossiers d'entreprises de transports, actifs ou retraités. Elle fait également appel à des organismes de formation ou de réinsertion ainsi qu'à des prestataires extérieurs.

Avec le « CONSERVATOIRE DES TRANSPORTS », elle peut depuis récemment recevoir du public. Elle participe également à diverses manifestations, et organise des promenades et excursions en autocars.

L'Association est ouverte à toute personne passionnée désirant s'impliquer dans cette activité.

En raison de notre présence ce jour, nous devenons membre de l'Association des « AUTOCARS ANCIENS DE FRANCE » jusqu'au 14 Août 2022 et à ce titre nous avons la possibilité de revenir pour une nouvelle visite.

Par ailleurs, nous recevrons par mail les bulletins d'information de l'Association.

Chaque premier dimanche du mois est aussi organisée une rencontre de véhicules anciens sur le parking du Conservatoire (façon Rétroencard).



Dès l'entrée dans le hall, nous constatons que la collection exposée sur 8000 m² ne présente pas que des autocars ou des autobus. Nous découvrons aussi des hippomobiles, des tracteurs et des engins agricoles, des motos, des vélos, des voitures (Caisnes carrées et Oldtimers) mais aussi des reconstitutions de scènes d'époque, des ateliers, une agence de voyage, une auto-école des années 60 avec des simulateurs de conduite, des sous-ensembles mécaniques préparés à des fins pédagogiques ou encore une grande collection de miniatures récemment mise en place.

La présentation de ces plus de 200 véhicules, complétée par toutes ces mises en scènes, ne regroupe pas seulement qu'un « CONSERVATOIRE DES TRANSPORTS » mais se rapproche plus d'un « Musée de la Locomotion » !

Les quelques photos ci-après témoignent que d'une partie de ce que nous y découvrons. Elles sont très loin de montrer l'ensemble de la collection que nous n'avons pas complètement découvert tellement elle est vaste.



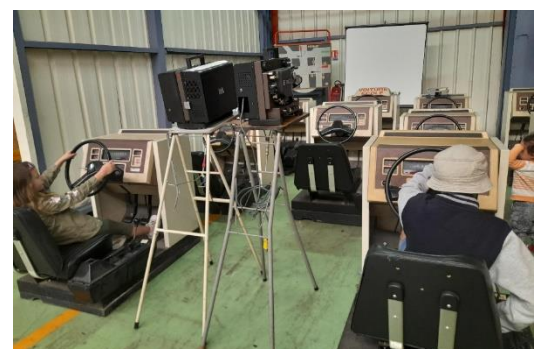
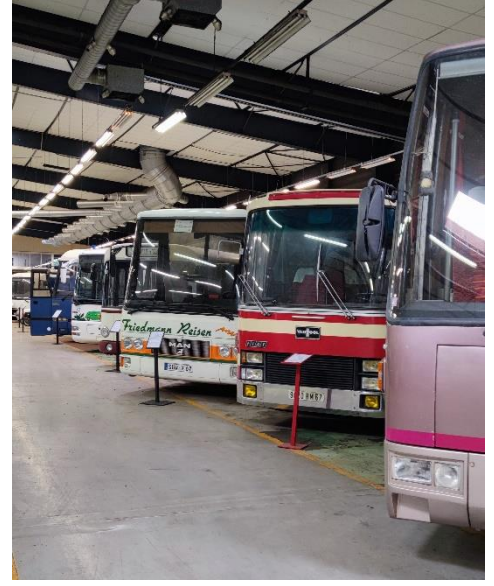
Début d'une visite très studieuse !





Et un peu plus dispersée !





La fin de la visite approche avec une leçon de conduite sur simulateur pour JADE et MARWANE ; Attention aux excès de vitesses !

A 12H00, la visite est terminée et JEAN-MICHEL nous raccompagne vers la sortie en profitant de ces derniers instants pour nous faire d'ultimes commentaires sur la passion qui l'anime.

MERCI à lui pour ce bon moment passé à découvrir l'évolution du transport, en particulier ses technologies et sa mutation pour répondre aux évolutions de la société.

Le temps de s'accoutumer au soleil rayonnant à l'extérieur, d'une petite pause pour échanger quelques avis et d'aller s'entretenir avec le duc d'AUMAËLE, et nous reprenons la route pour le restaurant du GIMBELHOF situé à une trentaine de kilomètres.

En sortant de WISSEMBOURG, nous prenons la direction de CLIMBACH pour rapidement découvrir une belle vue panoramique sur la plaine d'Alsace avant de passer le COL DU PIGEONNIER (Altitude : 432 m) et arriver à LEMBACH puis au GIMBELHOF.



Qu'elles sont fières nos autos à contempler la vue et à se faire contempler, garées sur le grand parking naturel du GIMBELHOF !

Quelques coups de soleil en perspective mais elles en ont vu d'autres !

SOLANGE et MICHEL, quant à eux, préfèrent garer leur 7C à l'ombre d'un arbre le long du sentier ? Peut-être pour la sieste de MICHEL à venir ou alors pour la préserver d'une éventuelle contrariété pour sa première sortie ?

En tous cas, après cette matinée bien chargée en émotions, nous avons bien mérités cette pause qui s'annonce très agréable ; Le soleil, l'exceptionnelle vue de l'endroit, les tables en terrasses naturelles et ombragées, les propositions du Self qui ont la réputation d'être faites maison avec des produits frais et surtout un bon moment de convivialité en perspective.

Après un peu de patience face à une organisation courageuse mais assez confuse du service au Self, et un placement stratégique et optimal des tables, nous pouvons enfin savourer notre repas choisi aux grés de nos envies du jour.

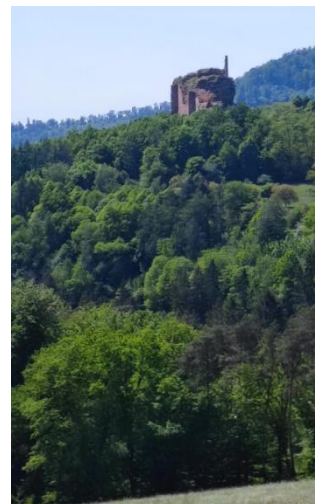


Comme toujours dans ces moments-là, nous partageons des discussions très amicales et animées pendant lesquelles le temps passe une nouvelle fois très vite.



Puis vient l'instant de s'élaner à l'assaut du Château du FLECKENSTEIN à quelques minutes de marche, principalement à travers bois.

Cette petite marche devrait être chaude et pleine de découvertes, bien venue pour faire passer le repas et avant de reprendre la route !





C'est DIDIER plein de courage qui ouvre la marche.

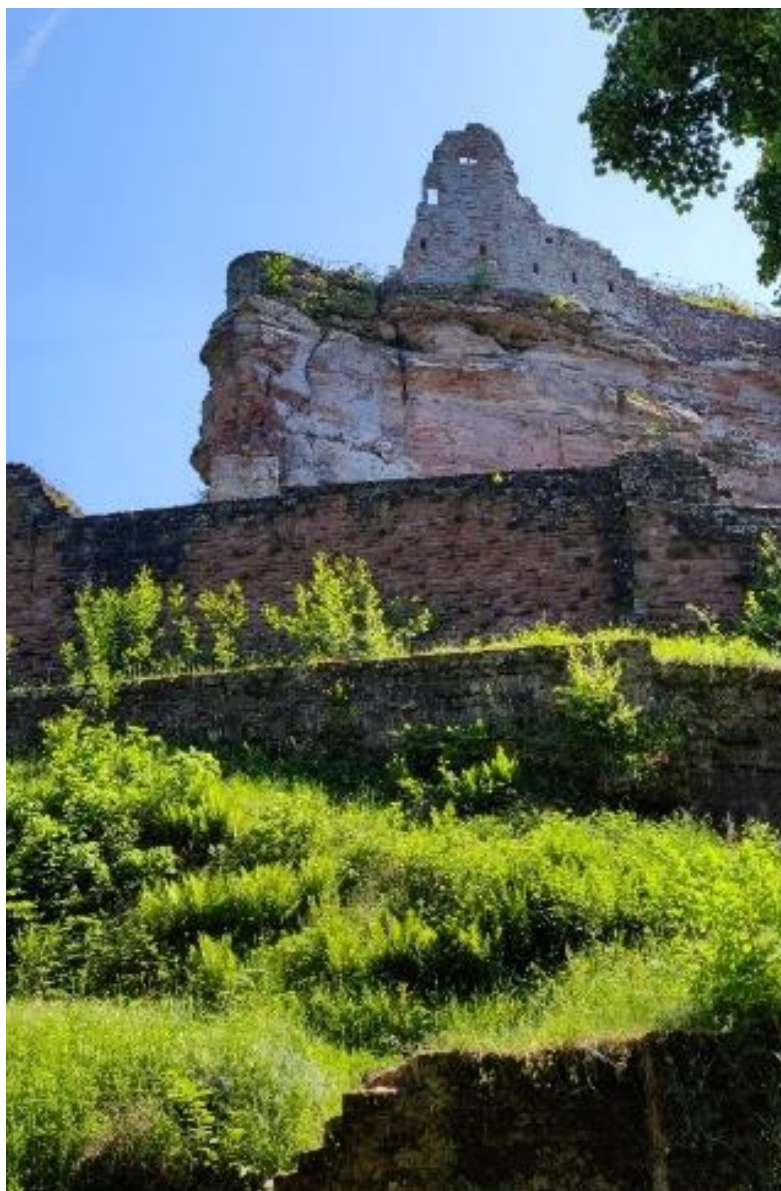
Il me semble que c'est aussi lui qui la ferme en haut en arrivant près du Château, au PETIT FLECKENSTEIN ?



Nous sommes au pied du Château mais son accès est réservé qu'aux visiteurs avec billet ; C'est une surprise même si nous nous en doutions, il y avait une billetterie au PETIT FLECKENSTEIN !



Nous empruntons alors un sentier qui permet de faire le tour du Château en le longeant. Il est un peu escarpé et son sillonnement est parfois un peu confus mais il nous permet aussi de découvrir le site d'une autre manière.



Au retour du Château, nous nous désaltérons et prenons un peu de repos au PETIT FLECKENSTEIN.



BRAVO aux courages de LINA, GUILLAUME et les enfants AVA et HUGO pour avoir fait l'ensemble du trajet, de plus avec une poussette.

Ce moment de pause est aussi l'occasion pour JADE et MARWANE de s'amuser avec des petits jouets achetés dans la boutique du coin. C'est attendrissant de voir HUGO essayé de participer malgré son plus jeune âge !

Nous mettons fin à cette pause et nous reprenons le sentier en descente vers le GIMBELHOF où nous attend une surprise.

MICHEL redescendu avec SOLANGE et MARC avant nous essaie de démarrer la 7C, en vain !

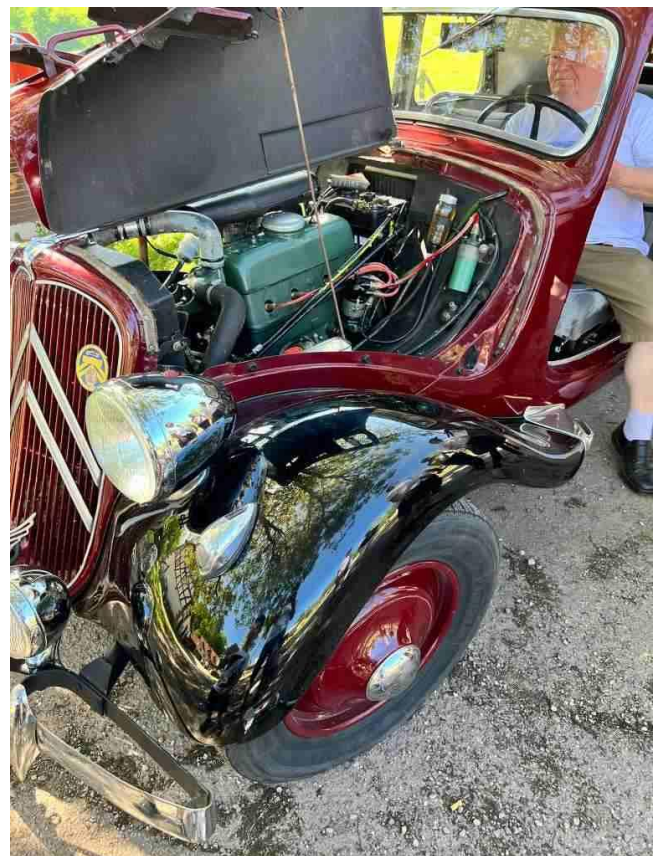


Que se passe-t-il ? Apparemment l'essence arrive au carburateur, il semble donc qu'il y ait un problème d'allumage ?

Les éléments en place sont testés avec les moyens du bord et les réglages sont vérifiés mais aucune anomalie n'apparaît ? ADRIEN, qui a amené des pièces, fourni un condensateur, une bobine et un allumeur complet mais leurs mises en place ne permettent pas de faire redémarrer la 7C ?

MARC ne veut pas s'avouer vaincu devant cette situation et insiste, mais rien n'y fait ! Il va falloir laisser la 7C au GIMBELHOF et venir la chercher plus tard pour être dépannée.

SOLANGE doit donc se faire à l'idée de laisser sa nouvelle auto passer la nuit loin de chez eux !



Après toutes ces péripéties, le temps ayant filé très vite, nous décidons que la sortie se termine au GIMBELHOF et de nous y séparer. Les environs 50 kilomètres initialement prévus au Roadbook pour rejoindre la gare de HAGUENAU n'étaient pas un point essentiel de cette sortie, le retour de chacun doit se faire par des routes assez similaires.

MARC et DANIELE avec THIERRY et BERNADETTE, et GUILLAUME et LINA avec les enfants sont partis les premiers suivis d'ISABELLE et DIDIER qui nous ont fait une démonstration des avantages d'une propulsion sur sol glissant, heureusement les amis tractionnistes étaient là !

Nous nous sommes ensuite séparés et MICHEL a invité les derniers encore présents à partager un verre bien mérité.

MERCI A TOUS POUR VOTRE PARTICIPATION ET POUR CES BONS MOMENTS

MERCI AUSSI AUX ENFANTS AVA, JADE, HUGO et MARWANE DE LEURS PATIENCES



HUGO en plein rêve avec son papa GUILLAUME lors de leur arrivée à la maison.

HUGO a aussi voulu aider pour réparer la 7C !

Bien amicalement

Jean-Pierre IDZIKOWSKI

Epilogue sur la panne : La Traction 7C de SOLANGE et MICHEL a été emmenée sur un plateau par un garagiste de SCHWEIGHOUSE/MODER spécialisé dans les anciennes. Une semaine après, elle reprenait la route jusqu'à SELESTAT sans encombre après contrôle de l'alimentation d'essence, révision de son allumage et changement du condensateur et de la tête d'allumeur. Des petits travaux restent à prévoir pour pouvoir rouler en toute tranquillité.

Ce n'est pas encore cette fois qu'elle sera transformée en poulailler !



Ont participé à la sortie : Christine et Antoine W., Isabelle B., Adrien S., Guillaume, Line, Hugo et Ava K., Nathalie, Materne et Marwane G., Julien, Katia et Jade G., Marcel V., Michel et Solange E., Didier et Isabelle G., Thierry et Bernadette K., Marc et Danièle S., Eddy S., Kevin C., Christian et Chantal G. et Jean-Pierre I.